



2018年9月期 第3四半期

決算説明会

2018年7月31日 (火)

■ 目次 ■

3Q決算概要	1
決算ハイライト	2
連結PL	3
連結販管費内訳	4
通期予想に対する進捗	5
事業の概況	6
今後の取り組み	8
2018年9月期基本方針	9
顧客単価（ARPU）の向上	10
ヘルスケアサービス事業	12
トピックス	16
付属資料	22

3Q決算概要

決算ハイライト

1 3Q累計実績

売上高 22,199百万円 (前年同期比 \triangle 897百万円 \triangle 3.9%)

営業利益 2,464百万円 (前年同期比 \triangle 749百万円 \triangle 23.3%)

2 通期予想に対して順調

売上高 74.0%

営業利益 88.0%

3 ARPU前年同期比19.2円増

スマートフォン有料会員数470万人

2018年3月末比 \triangle 31万人

連結PL

(単位：百万円)

	2018年9月期 3Q累計	2017年9月期 3Q累計	前年同期比	
			金額	増減率
売上高	22,199	23,096	△897	△3.9%
売上原価 (原価率)	4,824 21.7%	4,039 17.5%	+785	+19.4%
売上総利益 (利益率)	17,374 78.3%	19,057 82.5%	△1,682	△8.8%
販管費 (販管費率)	14,910 67.2%	15,843 68.6%	△933	△5.9%
営業利益 (利益率)	2,464 11.1%	3,214 13.9%	△749	△23.3%
経常利益 (利益率)	2,411 10.9%	3,176 13.8%	△765	△24.1%
親会社株主に 帰属する 当期純利益 (利益率)	1,895 8.5%	1,144 5.0%	+750	+65.6%

動画品揃え
強化

連結販管費内訳

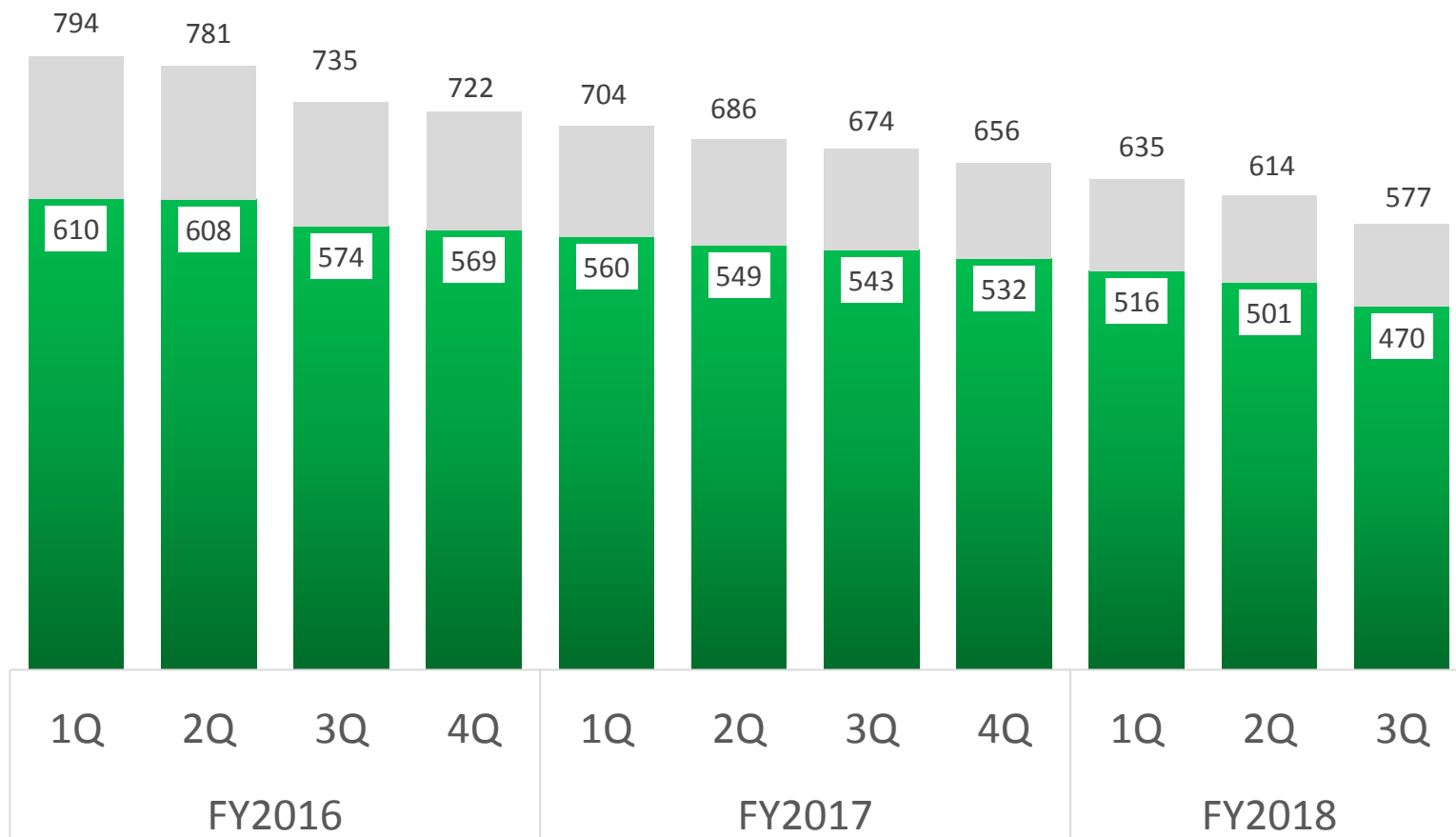
(単位：百万円)

	2018年9月期 3Q累計	2017年9月期 3Q累計	前年同期比	
			金額	増減率
販管費総額	14,910	15,843	△933	△5.9%
広告宣伝費	3,578	4,438	△860	△19.4%
人件費	4,490	4,355	+134	+3.1%
支払手数料	2,708	2,766	△57	△2.1%
外注費	764	1,178	△414	△35.2%
減価償却費	1,265	1,234	+31	+2.5%
その他	2,102	1,869	+232	+12.4%

通期予想に対する進捗

	2018年9月期		進捗率
	3Q累計	通期予想	
売上高	22,199	30,000	74.0%
営業利益	2,464	2,800	88.0%
経常利益	2,411	2,800	86.1%
親会社株主に帰属する 当期純利益	1,895	2,000	94.8%

事業の概況①

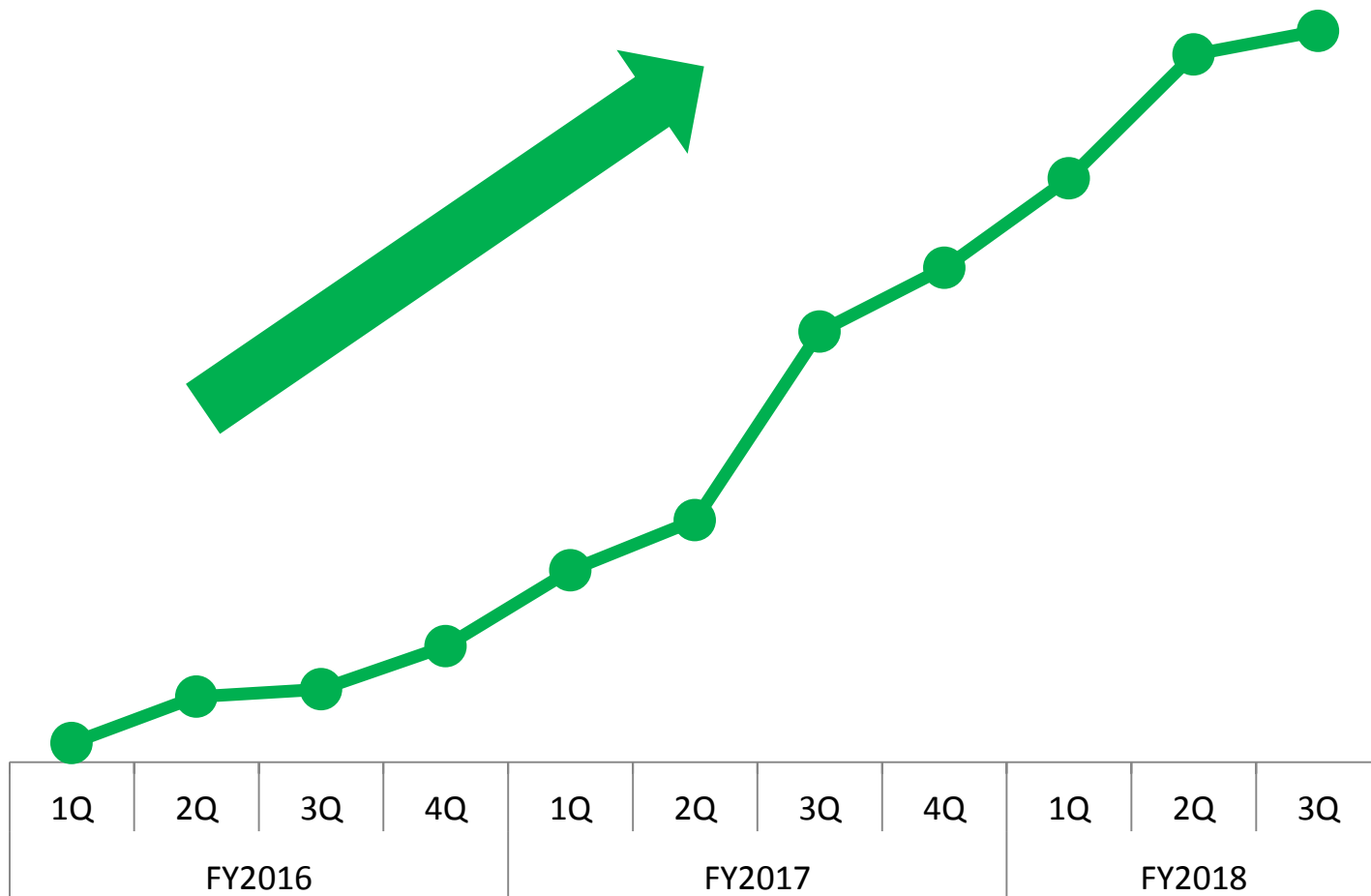


全体有料会員数
577 万人
 (2017年9月末比△79万人)

■ スマートフォン ■ フィーチャーフォン

事業の概況②

スマートフォン有料会員の
顧客単価 (ARPU)



前年同期比
+19.2円
UP!

今後の取り組み

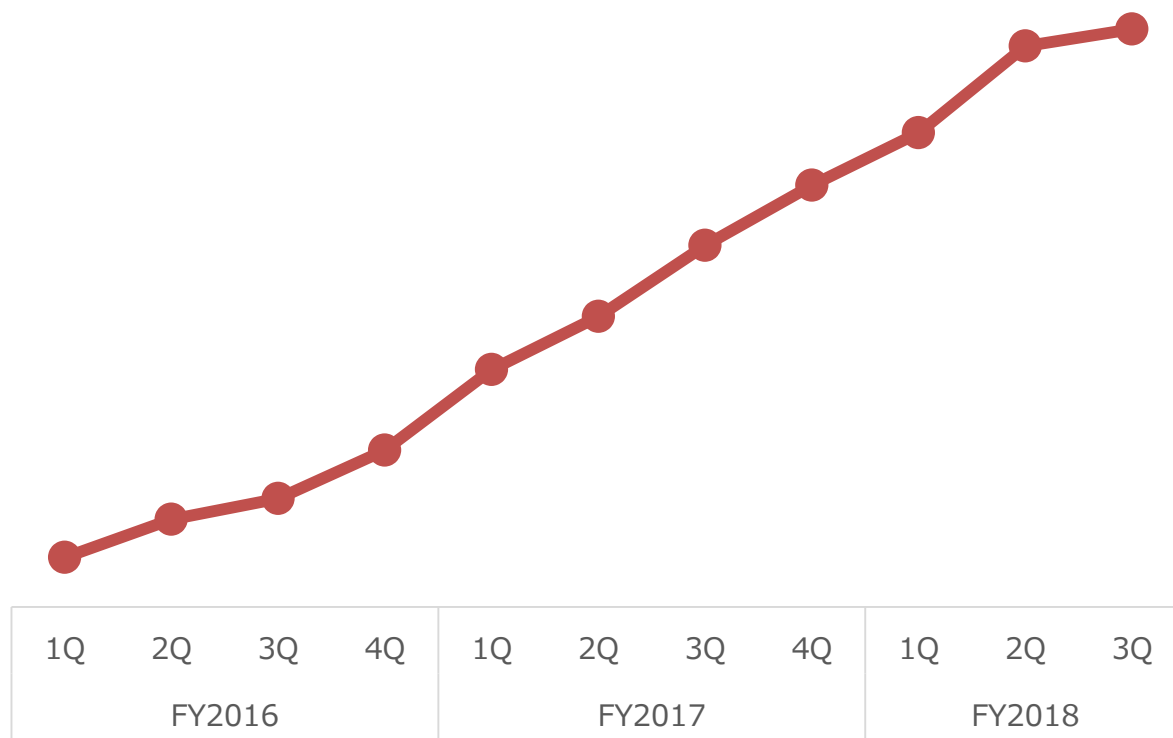
2018年9月期 基本方針

1. ヘルスケアサービスの売上実現

2. 全体有料会員数の維持

3. 顧客単価（ARPU）の向上

顧客単価 (ARPU) の向上 ①



動画品揃え強化
ARPU
継続的に上昇

顧客単価 (ARPU) の向上 ②

m. music.jp[®] 専門チャンネル見放題サービス開始

音楽

&MUSIC



キッズ作品

PrePre
KIDS
STATION



© キッズステーション

スポーツ

GAORA
Bros.



月額
1,780円

ヘルスケアサービス事業

ĊARADA

企業向け健康管理サービス



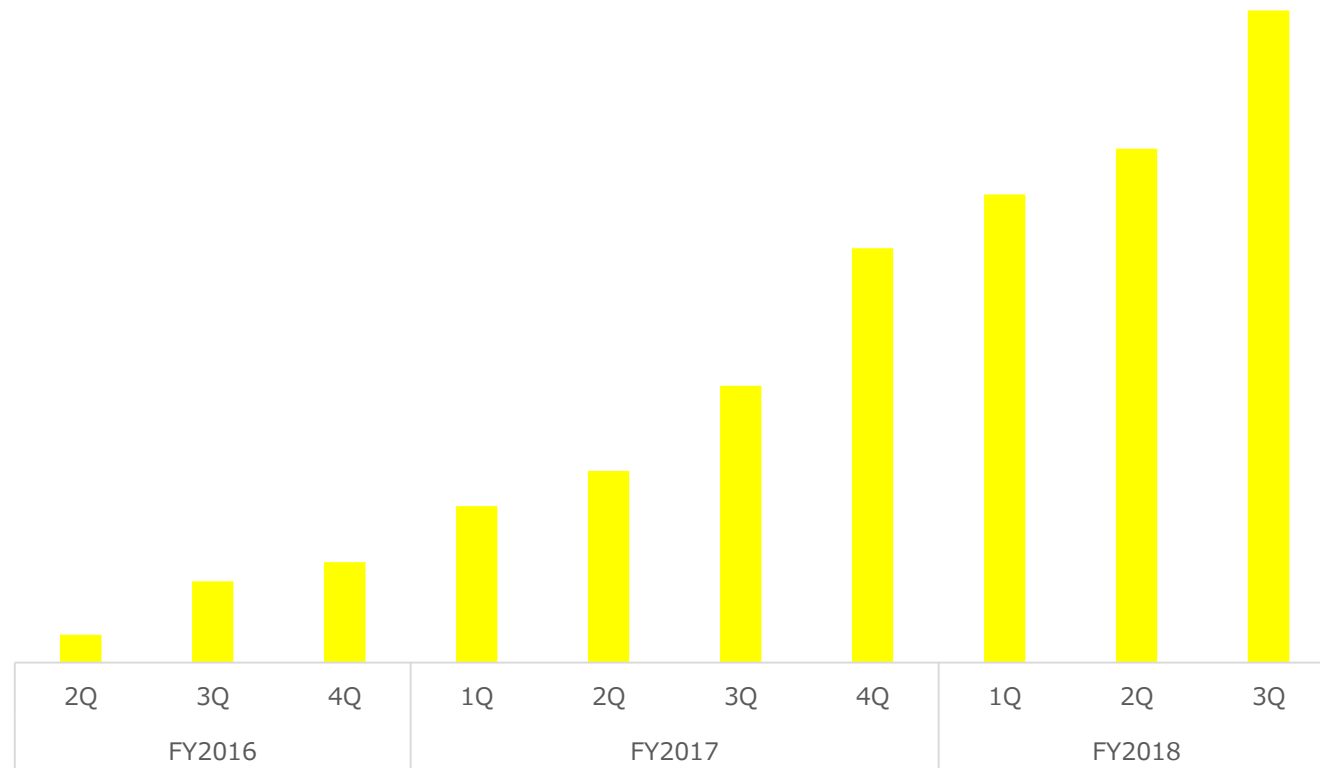
- 導入実績200社以上
- 経産省推進「IT導入補助金」のIT導入支援事業者に認定

ヘルスケアサービス事業

CARADA

企業向け健康管理サービス

【契約ID数】



**ID数
順調に増加**

ヘルスケアサービス事業



スポーツ管理サービス

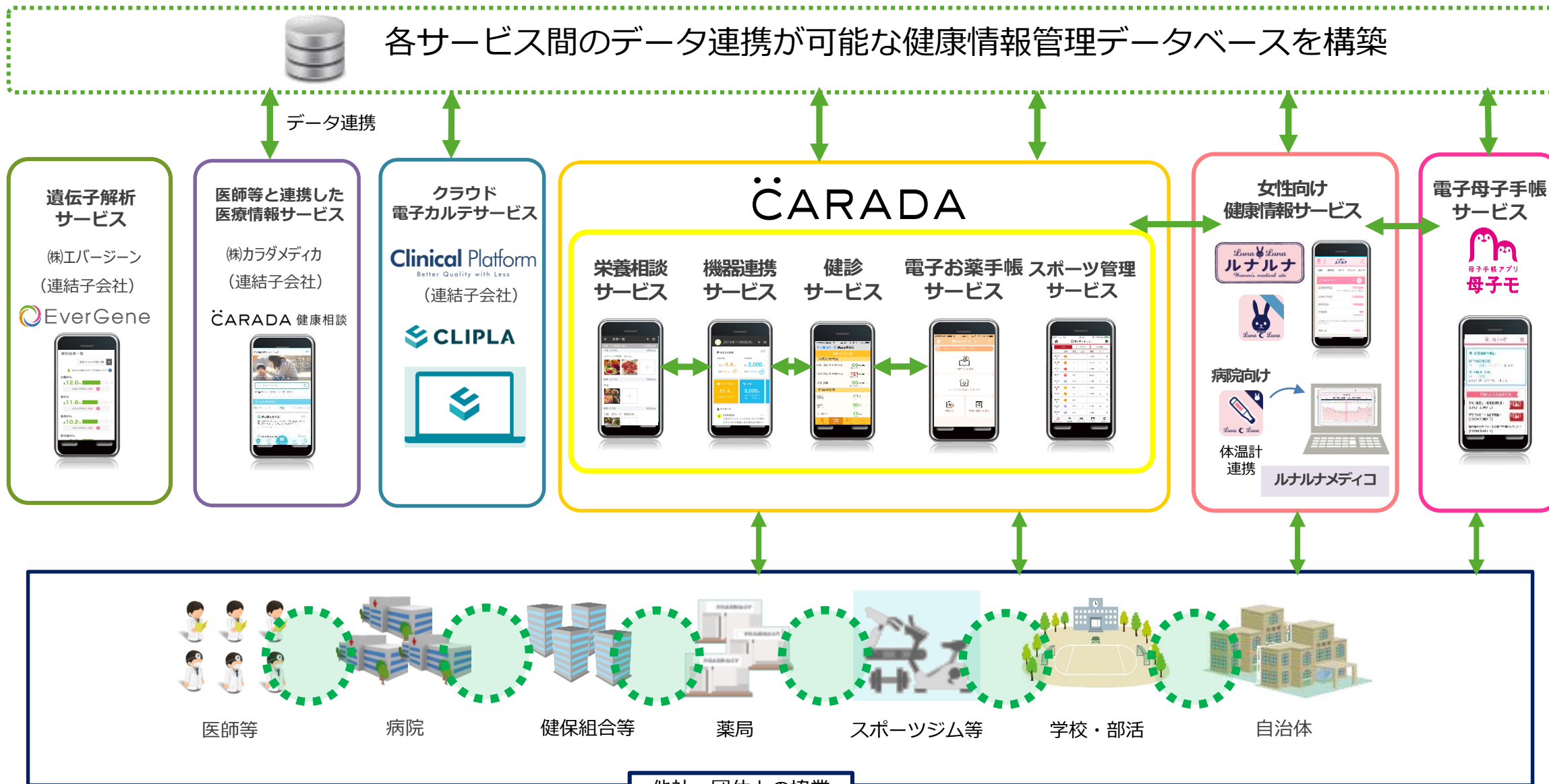


【有料化件数】



- ・ 3Q実施のプロダクト改善に目処
- ・ 4Qより新規獲得営業再開

ヘルスケアサービス全体像



トピックス

コンテンツサービス事業

ゲリラ豪雨検知アプリ『3D雨雲ウォッチ』

対象エリア全国へ拡大

世界初
日本全国の雨雲が

3D
で詳細に!

危険な雨雲の接近が
疑似体験でき
直感的によくわかる

豪雨通知
的中率
80%以上


危険な雨雲が去ってから
帰宅しよう!

【豪雨速報】
現在地周辺の上空で大量の雨粒を
観測。豪雨の可能性がります。

日本全国どこにいても、
もうゲリラ豪雨で困らない

- > 道央
- > 道南
- > 甲信越
- > 東海北陸
- > 中国
- > 近畿
- > 四国
- > 九州
- > 北東北
- > 南東北
- > 関東

フィンテック事業

エムティーアイ ×  常陽銀行

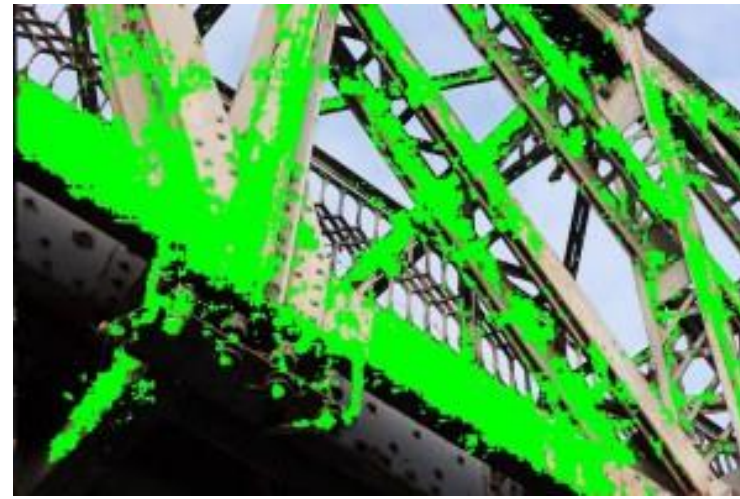
銀行と更新系APIの利用に関する契約を締結



AIサービス事業 – 画像・映像解析



さびの発生検知と領域特定の サービス提供開始



AIサービス事業 - AI子会社との共同開発①

FEEDER 領収書読み取りアプリ提供開始



※画像からの識字率は、1文字単位で99%、データ項目単位(複数の文字)の認識で約90%(当社実測値)

AIサービス事業 - AI子会社との共同開発②

領収書読み取り

FEEDER

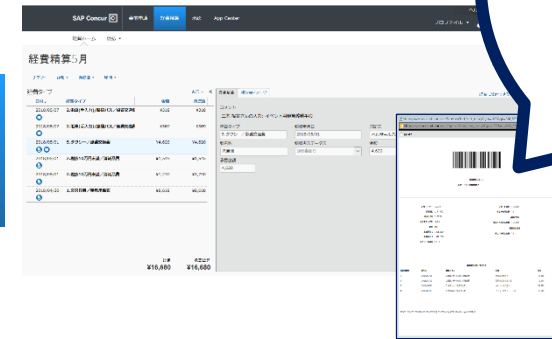


連携

大企業向け

中小企業向け

経費精算システム



エムティーアイでも導入

ビジネスを強くする
クラウド経費精算サービス!

staple

GOOD DESIGN AWARD 2017

CROWD CAST
POWER TO THE CROWDS

<https://staple.jp>

付属資料

連結BS

(単位：百万円)

	FY2018-3Q	FY2017	増減		FY2018-3Q	FY2017	増減
流動資産	16,126	17,366	△1,240	流動負債	3,835	4,883	△1,048
現金及び預金	9,441	10,133	△692	買掛金	1,208	1,276	△67
受取手形及び売掛金	5,324	6,187	△862	未払金	1,555	1,974	△418
その他の流動資産	1,432	1,109	+322	未払法人税等	26	668	△642
貸倒引当金	△72	△64	△7	コイン等引当金	147	148	△1
				その他の流動負債	898	816	+82
固定資産	8,182	6,531	+1,651	固定負債	1,182	1,076	+105
有形固定資産	311	276	+34	退職給付に係る負債	1,111	1,020	+91
無形固定資産	2,708	2,198	+509	その他の固定負債	71	56	+14
ソフトウェア	1,750	2,078	△327	負債合計	5,018	5,960	△942
投資その他の資産	5,162	4,055	+1,107	資本金	5,083	5,069	+13
投資有価証券	3,607	2,437	+1,170	資本剰余金	5,803	5,790	+13
				利益剰余金	10,351	9,311	+1,039
				自己株式	△3,148	△3,148	-
				その他の包括利益累計額	251	3	+248
				新株予約権	331	297	+33
				非支配株主持分	617	613	+4
				純資産合計	19,290	17,937	+1,353
資産合計	24,309	23,897	+411	負債純資産合計	24,309	23,897	+411

連結PL四半期推移

(単位：百万円)

	2016年9月期				2017年9月期				2018年9月期		
	1Q	2Q	3Q	4Q	1Q	2Q	3Q	4Q	1Q	2Q	3Q
売上高	8,547	8,447	7,924	7,924	7,637	7,648	7,811	7,837	7,517	7,645	7,036
売上原価	1,362	1,272	1,294	1,424	1,275	1,230	1,533	1,606	1,590	1,734	1,499
売上総利益 (利益率)	7,184 84.1%	7,175 84.9%	6,630 83.7%	6,500 82.0%	6,362 83.3%	6,417 83.9%	6,277 80.4%	6,230 79.5%	5,926 78.8%	5,910 77.3%	5,537 78.7%
販管費	6,062	5,807	4,734	5,530	5,213	5,492	5,137	5,391	5,265	5,200	4,444
営業利益 (利益率)	1,121 13.1%	1,367 16.2%	1,896 23.9%	969 12.2%	1,149 15.0%	925 12.1%	1,139 14.6%	839 10.7%	661 8.8%	710 9.3%	1,092 15.5%
経常利益 (利益率)	1,117 13.1%	1,317 15.6%	1,894 23.9%	981 12.4%	1,125 14.7%	907 11.9%	1,143 14.6%	796 10.2%	619 8.2%	706 9.2%	1,085 15.4%
親会社株主に 帰属する 四半期純利益 (利益率)	697 8.2%	727 8.6%	1,195 15.1%	696 8.8%	677 8.9%	△235 -	703 9.0%	289 3.7%	801 10.7%	352 4.6%	740 10.5%

連結販管費四半期推移

(単位：百万円)

	2016年9月期				2017年9月期				2018年9月期		
	1Q	2Q	3Q	4Q	1Q	2Q	3Q	4Q	1Q	2Q	3Q
販管費総額	6,062	5,807	4,734	5,530	5,213	5,492	5,137	5,391	5,265	5,200	4,444
広告宣伝費	2,532	2,246	1,180	1,648	1,542	1,578	1,317	1,307	1,369	1,487	721
人件費	1,341	1,368	1,402	1,525	1,395	1,406	1,554	1,566	1,534	1,456	1,500
支払手数料	954	955	923	908	926	935	904	932	886	938	884
外注費	374	384	314	382	402	519	255	253	282	240	240
減価償却費	298	303	316	354	374	401	458	456	430	422	412
その他	561	549	597	711	572	650	647	874	761	654	685

2018年9月期 連結業績予想

(単位：百万円)

	2018年9月期（予想）			2017年9月期（実績）			前期比	
	通期	上期	下期	通期	上期	下期	金額 (通期)	増減率 (通期)
売上高	30,000	15,162	14,837	30,933	15,285	15,648	△933	△3.0%
売上原価	6,600	3,325	3,274	5,645	2,505	3,140	+954	+16.9%
売上総利益	23,400	11,837	11,562	25,288	12,780	12,508	△1,888	△7.5%
販管費	20,600	10,465	10,134	21,234	10,705	10,528	△634	△3.0%
営業利益	2,800	1,372	1,427	4,053	2,074	1,979	△1,253	△30.9%
(利益率)	9.3%	9.1%	9.6%	13.1%	13.6%	12.6%		
経常利益	2,800	1,325	1,474	3,972	2,032	1,939	△1,172	△29.5%
(利益率)	9.3%	8.7%	9.9%	12.8%	13.3%	12.4%		
親会社株主に帰属 する当期純利益	2,000	1,154	845	1,434	441	992	+565	+39.4%
(利益率)	6.7%	7.6%	5.7%	4.6%	2.9%	6.3%		

ありがとうございました



〈お問い合わせ先〉

株式会社エムティーアイ IR室

TEL:03-5333-6323 FAX:03-3320-0189

e-mail:ir@mti.co.jp

www.mti.co.jp

本資料における業績の見通しは、当社が本資料発表時点で入手可能な情報による判断、仮定および確信に基づくものであり、今後の国内および海外の経済情勢、事業運営における内外の状況変化、あるいは、見通しに内在する不確実な要素や潜在的リスク等、さまざまな要因により実際の業績が見通しと大きく異なる結果となり得ることがあります。なお、リスクや不確実な要素には将来の出来事から発生する予測不可能な影響等も含まれます。